



EL CAFETERO

UNA REGIÓN QUE CRECE



INDUSTRIA
Empresas clave
en el desarrollo
de la región
P3

LABORAL
Los beneficios
de las cajas de
compensación
P8

HACIENDA
Las líneas de
acción de los
gobernadores
P10

ANÁLISIS

Nuestra apuesta al desarrollo regional



Lina María Ramírez Londoño

Presidenta ejecutiva de la Cámara de Comercio de Manizales por Caldas

Nuestra *Cámara de Comercio de Manizales por Caldas, Ccmpec*, lleva más de un siglo apostándole al desarrollo del sector empresarial de la región, entendiendo que, en el contexto globalizado y dinámico actual, se convierte en un catalizador del crecimiento económico.

El trabajo incansable de los empresarios, que nosotros estamos felices de poder acompañar en este difícil camino de crear y sostener sus empresas, se traduce en un aumento tangible en la actividad económica y la generación de empleo en la región, no en vano nuestro territorio se consolida como un destino de inversión atractivo.

Para la *Ccmpec* la innovación y la competitividad son pilares fundamentales de nuestra estrategia de desarrollo económico, para esto contamos con NeuroCity, el primer laboratorio de creatividad e innovación el país que ha atendido cientos de empresas colombianas en sus 10 años de creación. De igual forma, la reciente creación de la Oficina Empresarial en alianza con la Alcaldía de Manizales, nos permite brindar acompañamiento personalizado a emprendedores, unidades productivas, comerciantes y empresarios para que se fortalezcan y desarrollen.

En Caldas también somos muy fuertes en la consolidación de conglomerados empresariales, en la *Ccmpec* contamos con la Comunidad Clúster a través de la cual lideramos estas ocho iniciativas: Metalmeccánico, Proveedores de Servicios de Marketing, Lácteo, Confección y Moda, TI - Mantix, Turismo de Manizales, Turismo de Naturaleza y Cultura en el Norte de Caldas y Café (en proceso de consolidación), todas como una apuesta al fortalecimiento de la posi-

ción de nuestros empresarios en el mercado nacional e internacional.

Desde nuestra *Cámara* hacemos una gran apuesta a la necesaria transformación digital como un motor clave para el crecimiento empresarial, con *iNNpulsa Colombia* creamos un centro con el que ofrecemos alternativas y soluciones tecnológicas de acuerdo a las necesidades de los comerciantes, ofreciendo asesorías y acceso a herramientas innovadoras que les permiten ser más eficientes y adaptarse a este entorno digital.

De igual forma, estamos en la puesta en marcha los Centros de Reindustrialización Zasca que buscan potenciar el desarrollo de la economía popular con servicios, capacitación, tecnología e innovación. Para este proceso, que también lo trabajamos de la mano de *iNNpulsa Colombia*, somos el aliado regional para la operación de siete Centros en el Eje Cafetero, enfocados en la vocación productiva de Caldas, Risaralda y Quindío: manufactura, metalmeccánica, agroindustrial y tecnología.

En los últimos días han ocurrido diversas situaciones que afectan e impactan de manera directa al sector productivo, a la economía y al desarrollo de nuestro Departamento; estos son retos que necesariamente debemos asumir todos los actores públicos y privados, trabajarlos de manera coordinada para encontrar la forma de salir adelante y sigamos dejando en alto esta raza pujante que somos. La *Cámara de Comercio de Manizales por Caldas*, ratifica su presencia y firmeza en realizar las acciones necesarias para acompañar a los empresarios y representarlos como lo ha hecho durante 111 años.

ÍNDICE

P4

El crecimiento de Efigas y Suzuki Motor

Efigas y Suzuki Motor de Colombia están entre las 10 primeras empresas del Eje Cafetero, su aporte no solo es económico; el empleo, el mejoramiento de la calidad de vida y sus planes de sostenibilidad entregan múltiples beneficios.

P5

Así invierte el sector de alimentos en la región

A pesar de los desafíos, las compañías en el sector industrial y de alimentos del Eje Cafetero continúan respaldando el crecimiento económico nacional, apostándole a la generación de empleo y la inversión en la región.

P10

Manizales, entre las de mayor emprendimiento

El comercio es la fuerza que arrastra la economía de Manizales y su área metropolitana. Por eso su alcalde, **Jorge Rojas**, le apuesta a su fortalecimiento para mantener a la ciudad entre las más competitivas del territorio nacional.

P11

Inversiones de la Empresa de Energía del Quindío

La *Empresa de Energía del Quindío*, filial del grupo *EPM*, ha venido realizando una serie de inversiones, que suman más de \$150.000 millones en los últimos cinco años, con el objetivo de ampliar su portafolio y dar mejor servicio.



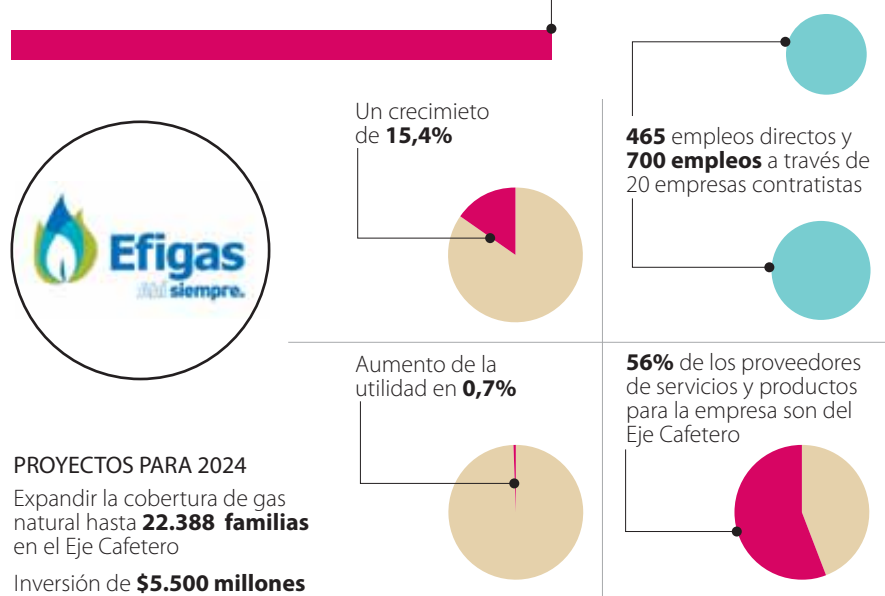
MACROEDITORIA: VANESSA PÉREZ DÍAZ PERIODISTAS: ISABELLA SALAZAR, VALENTINA SÁNCHEZ FORERO, JOSÉ MAURICIO HIGUERA, CLAUDIA GARCÉS, ANDRÉS VENEGAS Y LUIS MIGUEL ROJAS. DISEÑO E INFOGRAFÍA: EQUIPO DE DISEÑO DIARIO LA REPÚBLICA FOTOS: LA REPÚBLICA, COLPRENSA Y 123RF.

OFICINAS: Bogotá: Sede Principal, Carrera 13A # 37 - 32 / Teléfono: (1) - 4227600 opción 3 / Línea Nacional Gratuita: 01 8000 51 00 51 / servicioalcliente@larepublica.com.co / Gerente de Publicidad: Nini Castrillón / ncastrillon@larepublica.com.co / Cel: 3122863964 / Medellín: Calle 52 # 47 - 42 Piso 3 Edificio Coltejer / Teléfono: (4) - 2040040 Cel: 3234497085 / Cacoata@larepublica.com.co / Cali: Calle 30 # 8 - 24 / Teléfono: (2) - 3690750 Cel: 3156730193 / Cjimenéz@larepublica.com.co / Barranquilla: Cra 52 # 84 - 78 / Teléfono: (5) - 3161870 Cel: 3115218779 / epalencia@larepublica.com.co / Cartagena: Calle 25 # 24A - 16 Edificio Twins Bay, Torre Bancolombia, piso 25 Barrio Manga / Teléfono: (3) - 6429400 Cel: 3115219985 / oficinacartagena@larepublica.com.co / Bucaramanga: Calle 35 # 18 - 21 / Teléfono: (7) - 6910190 / cpenalozza@larepublica.com.co / Pereira: Cra 10 # 19 - 52 Local 37 Diario del Otún / Teléfono: (6) - 3470350 Cel: 3117462820 / barango@larepublica.com.co / Manizales: Cra 23 # 20 - 59 Oficina 208 Edificio Estrada / Teléfono: (6) - 8843773 / oficinamanizales@larepublica.com.co. EDITORIAL LA REPÚBLICA S.A.S.

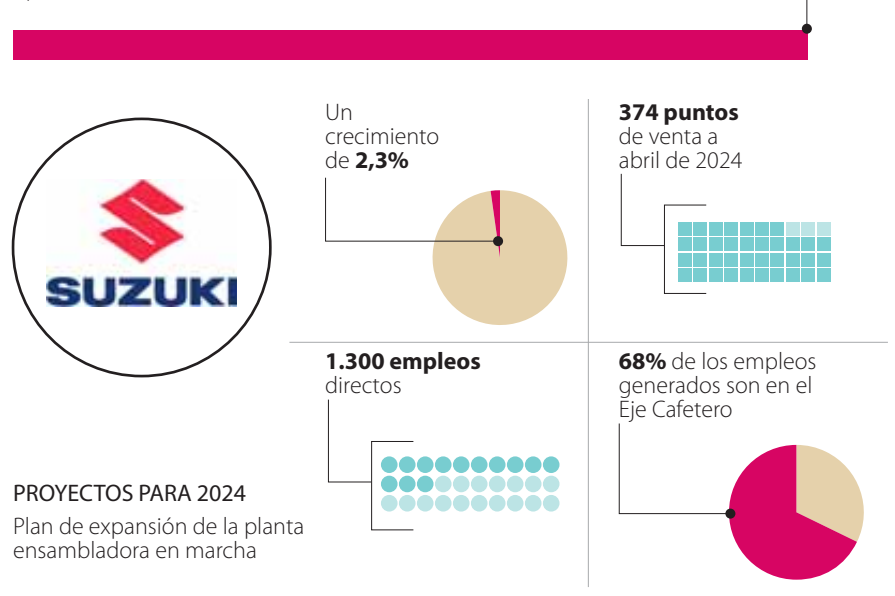
Efigas y Suzuki, dos marcas impulsoras del Eje Cafetero

EFIGAS Y SUZUKI MOTOR IMPULSAN LA REGIÓN DEL EJE CAFETERO

Ingresos operacionales a 2023 de **\$680.713 millones**



Más de **\$1 billón** de ingresos operacionales en 2023



Fuente: Efigas S.A. E.S.P y Suzuki Motor de Colombia S.A. / Gráfico: LR-GR

INDUSTRIA. PARA 2023, EFIGAS, POR EL LADO DE LOS SERVICIOS PÚBLICOS, AUMENTÓ SUS INGRESOS OPERACIONALES 15,4%; SUZUKI MOTOR DE COLOMBIA, EN LA MANUFACTURA, CRECIÓ 2,3%

BOGOTÁ
Efigas y Suzuki Motor de Colombia se encuentran entre las 10 primeras empresas del Eje Cafetero, su aporte no solo es económico; el empleo, el mejoramiento de la calidad de vida y sus planes de sostenibilidad ambiental entregan múltiples beneficios a la región.

En cifras, para 2023, *Efigas* logró ganancias operacionales por \$680.713 millones, un crecimiento de 15,4%, logrando una variación positiva de sus utilidades netas en 0,7%.

Suzuki Motor de Colombia, alcanzó ingresos por más de \$1 billón, sosteniendo y superando sus ventas en 2022 por 2,3%.

MEJORANDO LA CALIDAD DE VIDA
Carlos Mazeneth Dávila, gerente general de *Efigas*, habló sobre el aporte de la empresa, el cual está ligado al mejoramiento de la calidad de vida a través del acceso al gas natural; además, de otros proyectos en educación y sostenibilidad.

¿Qué metas hay para 2024?



EFIGAS

Carlos Mazeneth Dávila, gerente general de Efigas, habló sobre la meta de cobertura para 2024.

Llegar a nuevos territorios. Especialmente en la zona rural de los 32 municipios del Eje Cafetero donde operamos, esperamos invertir \$5.500 millones en redes de gas natural, un recurso que es un gran aliado para el cierre de brechas de pobreza, para reemplazar el uso de leña o carbón y facilitar la vida de miles de familias de escasos recursos.

¿Cuál será la cobertura?

Este año esperamos transformar la vida de 22.388 familias en el Eje Cafetero, a través de la conexión de redes de gas natural.

¿Desde qué otro frente se impacta la región?

Desde lo social, impulsamos el liderazgo comunitario que empoderan este grupo de interés para la gestión de proyectos socioambientales como cuidado del entorno, prevención y fomento del uso responsables de los recursos. También desde hace 10 años impulsamos el programa Cuenta con *Efigas*, un programa que mejora las competencias de lectura, escritura y oralidad de los niños y niñas de la zona, con técnicas de formación avanzada preparando a docentes, de los colegios públicos, bibliotecarios y gestores



KEVIN MORENO HENAO

Kevin Moreno Henao, jefe de Mercadeo Estratégico de Suzuki Motor de Colombia.

culturales. Hemos impactado a 25.007 estudiantes, 395 docentes, 200 IE, 35 bibliotecas, 42.745 usuarios de bibliotecas y 32 municipios.

MÁS EMPLEO PARA LA REGIÓN

Kevin Moreno Henao, jefe de Mercadeo Estratégico de *Suzuki Motor de Colombia*, habló sobre el aporte en empleabilidad que la ensambladora de motos entrega a la región y sus planes de expansión para 2024.

¿Qué planes hay para 2024?

Ya está en marcha un plan de expansión para nuestra planta ensambladora, el cual esti-



Mónica Cristina Posada Cifuentes
Líder de Asuntos de Sostenibilidad de Efigas

“Ser una compañía grande para la región nos compromete en transformar y cuidar la vida en el territorio desde la ética y la excelencia”.

mamos se materialice en el corto plazo. Nos permitirá ampliar nuestra capacidad instalada y traerá diferentes oportunidades para la región.

¿Cuánto empleo generan?

Alrededor de 1.300 empleos directos, de los cuales 68% son generados directamente en el Eje Cafetero.

¿Cómo aportan a la seguridad vial desde la empresa?

Estamos desarrollando campañas cada vez más orientadas a este proceso, apostando porque la educación vial en toda clase de público sea uno de los ejes fundamentales para prevenir accidentes de tránsito.

¿Qué esperan para 2024?

Tras los resultados positivos del primer trimestre, esperamos alcanzar 740.000 unidades vendidas a nivel nacional.

ISABELLA SALAZAR GAITÁN
isalazar@larepublica.com.co

La industria de alimentos, un motor de la economía local

COMERCIO. LILIANA RESTREPO, PRESIDENTE DE FRISBY, Y MARÍA ARANGO, GERENTE DE SÚPER DE ALIMENTOS, HABLARON DE CÓMO LE FUE AL SECTOR Y LAS PERSPECTIVAS QUE TIENEN PARA CRECER

BOGOTÁ

Durante el último trimestre de 2023, el Eje Cafetero experimentó resultados económicos desfavorables, especialmente en la industria de alimentos y bebidas, como consecuencia de la baja demanda interna y la incertidumbre económica.

De acuerdo con la Encuesta Mensual Manufacturera con Enfoque Territorial del Dane, en el acumulado de 2023, Caldas y Risaralda tuvieron reducciones en la producción manufacturera de 6,3% y 1,6% respectivamente, como consecuencia del debilitamiento de la demanda, altos costos y dificultades en la consecución de materia prima, así como aumentos en los precios del producto final y en las tasas de interés. La caída en las ventas en este rubro se atribuyó principalmente a la disminución en las exportaciones de café y la baja producción de bebidas alcohólicas y golosinas.

A pesar de los desafíos, las compañías en el sector industrial y de alimentos continúan respaldando el crecimiento económico nacional, apostándole a

la generación de empleo y la inversión en la región. **Liliana Restrepo Arenas**, presidente y cofundadora de *Frisby*, cadena de restaurantes pereirana, señaló que, en medio de los retos propios del entorno, han logrado consolidarse como la cadena líder de la categoría. “Alcanzamos un crecimiento en ventas de 20% durante 2023”, indicó.

Hoy, *Frisby* tiene más de 5.600 colaboradores de forma directa, sumado a procesos de proveeduría inclusiva con comunidades de la región. En el caso del Eje Cafetero, para Risaralda, Caldas y Quindío generan 1.000 empleos directos. A nivel nacional, tienen 280 restaurantes distribuidos en 60 municipios.

“Actualmente, nuestra cadena de proveeduría alcanza 98% de compras a nivel nacional, dentro de las cuales 83% corresponde a pequeñas y medianas empresas ubicadas en diferentes lugares de Colombia. El Eje Cafetero para nosotros es muy impor-

tante por ser nuestra base, pero al tener cobertura nacional buscamos generar alianzas estratégicas en diferentes territorios para nueva cadena de proveeduría”, puntualizó **Restrepo**.

La empresa invirtió en tecnología e infraestructura con remodelaciones, aperturas y una nueva planta en Pereira para aumentar su capacidad de producción de pollo en 30% en la región. Abrieron nuevos restaurantes en Pereira y están renovando locales importantes en el sector de Cuba, Éxito Victoria y Cable Plaza en Manizales. “Con nuestra marca *Wingz*, adelantamos la remodelación del restaurante en Belmonte y pronto se hará lo propio con la sede Alpes en Pereira. Lo anterior suma en 2023 y en lo corrido de 2024 más de \$16.000 millones en inversiones en el Eje Cafetero. Durante 2024 proyectamos 15 nuevas aperturas en todo el país”, resaltó **Restrepo**.

APOSTANDO AL DESARROLLO

Otra de las compañías que le apuesta al desarrollo regional y a la construcción de tejido empresarial es *Súper de Alimentos*. **María Antonia Arango**, gerente general, explicó que están enfocados en ampliar su gama de productos como parte de su estrategia de crecimiento, a pesar de que en 2023 cerraron con un incremento en costos adicionales de 10% por el impuesto ultraprocesado.

Este último impuesto generó una distorsión en los inventarios de los canales de distribución, un freno en la reposición de inventarios y un capital de trabajo limitado que terminó impactando negativamente las ventas de fábrica en los primeros meses del año.

“Recientemente, hicimos una expansión en Manizales con seis líneas de producción con capacidad de 3.500 toneladas, que equivale a un incremento de 40% en la capacidad instalada. Aunque es un año retador por el contexto macroeconómico, estamos haciendo una estrategia de amplitud de portafolio ofreciendo, por ejemplo, gomas *Trululu* para diferentes puntos de precio, de tal forma que nos podamos adaptar al bolsillo y necesidades de todos”, señaló **Arango**.

En cuanto al fomento de oportunidades laborales, de acuerdo con la gerente, su compromiso es claro: generar empleo en el Eje Cafetero. 100% de su operación de producción y comercia-

lización se concentra en esta región, y la mayoría de su mano de obra es local. Además, establecen relaciones comerciales con diversos sectores económicos de la región, abarcando materias primas, textiles, repuestos, papelería, alimentación, transporte y otros servicios, lo que les permite crear sinergias para el desarrollo conjunto.

“Ha sido un reto a nivel de planeación y logística el cambio de las leyes de etiquetado en los diferentes mercados en Latinoamérica, lo cual frenó la curva de desarrollo en los modelos de digitalización. Tenemos en curso un proyecto de Centro de Empaque Robotizado para realizar el empaque de surtido a tiendas que nos va a permitir optimizar el transporte, la logística, el inventario en las tiendas de barrio y, por lo tanto, incrementar la rotación. Además, venimos trabajando en gobierno, análisis y arquitectura de datos para ser más efectivos, eficientes y probar hipótesis de negocio de forma oportuna”, detalló **Arango**.

En las perspectivas de crecimiento, *Súper de Alimentos* ve una ventaja en el exterior. “Tenemos una gran oportunidad de desarrollo en el mercado internacional que a 10 años proyectamos seguir atendiendo desde Colombia”, concluyó **Arango**.

VALENTINA SÁNCHEZ FORERO
vsanchez@larepublica.com.co



María Antonia Arango
Gerente general de Súper de Alimentos

“En 2023 cerramos con un incremento en costos adicional de 10% por impuesto ultraprocesado, que impactó de forma negativa las ventas”.

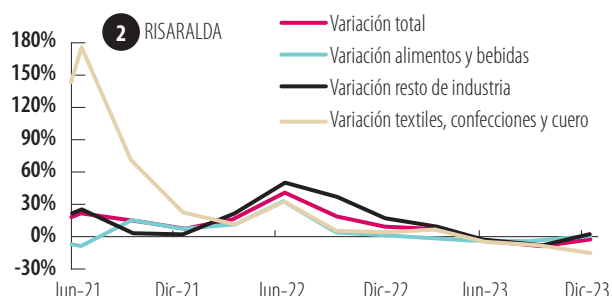
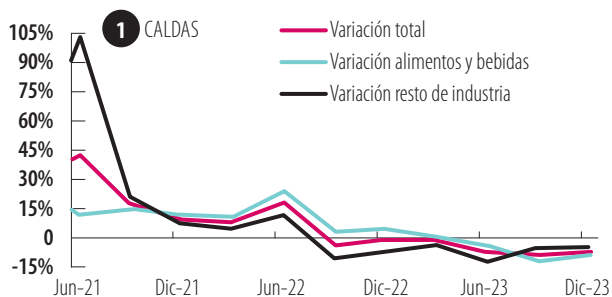


Liliana Restrepo Arenas
Presidente y cofundadora de Frisby

“Estamos afrontando cambios de consumo y tecnológicos, pero nuestro mayor desafío está centrado en ser una compañía sostenible”.

PANORAMA DE LA INDUSTRIA DE ALIMENTOS EN EL EJE CAFETERO

PRODUCCIÓN REAL DE LA INDUSTRIA MANUFACTURERA



EMPRESAS MÁS VENDEDORAS DEL SECTOR DE INDUSTRIA Y ALIMENTOS DEL EJE CAFETERO SEGÚN ÚLTIMO INFORME DE SUPERSOCIEDADES

Empresa	Ingresos operacionales	Variación 22/21	Utilidad neta	Variación 22/21
Casa Luker	\$1,2 billones	23,17%	\$63.428 millones	50,07%
Frisby	\$713.869 millones	-20,19%	\$41.464 millones	3,62%
La Merita	\$657.286 millones	22,74%	-\$5.035 millones	-81,03%
Súper	\$570.622 millones	24,63%	\$22.896 millones	345,2%
Risaralda	\$532.025 millones	17,21%	\$50.730 millones	25,23%
Trululu	\$483.244 millones	43,54%	\$54.631 millones	62,09%
Pollo	\$441.456 millones	85,07%	\$11.823 millones	-34,81%

Fuente: Banco de La República/Supersociedades / Gráfico: LR-GR

Capacitación profesional: una prioridad

Una de las apuestas de ambas compañías es invertir en la formación de sus colaboradores. Desde *Frisby*, desarrollan programas orientados a procesos educativos con la *Universidad Frisby*, el *Instituto Tecnológico Dosquebradas Alfredo Hoyos Mazuera* y el programa *Universidad en Tu Colegio*. En el caso de *Súper de Alimentos*, en 2022, crearon un programa de formación técnica en confitería con la *Universidad Autónoma de Manizales* adaptado a las necesidades de la industria, en el cual, actualmente, participan 245 estudiantes. “Además, tenemos una relación con el *Sena Caldas* que nos ha permitido formar más de 160 Técnicos en Mantenimiento”, señaló **María Antonia Arango**, gerente general.

TURISMO. EN LOS DOS ÚLTIMOS AÑOS, SE APROBARON 29 PROYECTOS QUE BENEFICIAN 47 MUNICIPIOS

El turismo se fortalece con una inversión de \$21.793 millones



MINCIT

La competitividad turística recibió una inversión de \$4.403 millones mediante 13 proyectos aprobados.

BOGOTÁ

Con un total de 29 proyectos aprobados, el *Ministerio de Comercio, Industria y Turismo*, con la ejecución a través de *Fontur*, ha fortalecido la competitividad del sector turístico en el Eje Cafetero, mejorado la infraestructura y promoviendo el potencial turístico de la región.

Los proyectos contaron con una inversión que supera los \$21.793 millones en 47 municipios. “Buscamos garantizar que los destinos del Eje Cafetero se mantengan entre los más visitados de Colombia, el país de la belleza, y generen bienestar y empleo a los habitantes de la región”, afirmó **Germán Umaña Mendoza**, exministro de *Comercio, Industria y Turismo*.

En cuanto a la competitividad, se destinó \$4.403 millones en 13 proyectos que buscaron diversificar la oferta, promocionar destinos, desarrollar rutas especializadas y ejecutar diversos eventos para potenciar el turismo.

Para mejorar la infraestructura turística, se destinaron \$13.042 millones para siete proyectos en Caldas, Risaralda y Quindío, donde se realizaron obras como la construcción de embarcaderos para la conectividad fluvial, estudios y diseños para la construcción de infraestructura ecoturística, y la construcción de espacios gastronómicos y experienciales.

En promoción turística, se invirtieron \$1.224 millones en

tres proyectos dentro de los tres departamentos; así mismo, se invirtió \$3.124 millones en iniciativas territoriales dirigidas a promocionar eventos culturales y turísticos de los municipios, como también para participar en vitrinas turísticas nacionales e internacionales.

ISABELLA SALAZAR GAITÁN
isalazar@larepublica.com.co

\$13.042

MILLONES FUERON INVERTIDOS EN SIETE PROYECTOS DE INFRAESTRUCTURA TURÍSTICA.

Conoce 5 logros Efigas de gestión y sostenibilidad en 2023



Conectamos a **23.231 nuevas familias** al servicio de gas natural, sumando un total de **693.059 clientes en 71 poblaciones** del Eje Cafetero.



Nuestro programa de financiación no bancaria, Brilla, otorgó créditos por **\$153.086 millones a 66.648 familias**, ¡el **92% de ellos de estratos 1, 2 y 3!**



Restauramos **14,4 hectáreas** de **ecosistemas estratégicos** y establecimos **4.411 nuevos árboles**. ¡Cuidamos el planeta para un futuro sostenible!



Obtuvimos la certificación de **Carbono Neutro y el Sello de Sostenibilidad Excelencia de Icontec**.

Nuestro compromiso con la acción climática y la sostenibilidad.



Logramos un resultado de **4,6 en nuestra medición de clima laboral**. ¡Valoramos a **nuestro talento humano** y promovemos una cultura organizacional sólida!



Efigas
Ahí siempre



Explora más acciones en **nuestro mundo sostenible**.





UNIVERSIDAD TECNOLÓGICA DE PEREIRA

En los últimos años, la institución ha otorgado más de 25.500 títulos de pregrado y posgrado, lo que representa casi la mitad de los graduados en sus 63 años de historia.

Universidad Tecnológica de Pereira: desarrollo regional y excelencia

LA INSTITUCIÓN SE HA CONSOLIDADO COMO UN MOTOR DE TRANSFORMACIÓN Y PROGRESO PARA RISARALDA Y LA REGIÓN, IMPULSANDO SU DESARROLLO ECONÓMICO Y SOCIAL

Con un compromiso irrevocable con la excelencia y la inclusión, y con un enfoque de formación integral del talento humano y la generación de conocimiento, la Universidad Tecnológica de Pereira (UTP) se ha consolidado como un faro de transformación y desarrollo en Risaralda y la región del Eje Cafetero, al experimentar una evolución trascendental en sus pilares fundamentales: docencia, investigación y extensión.

La UTP se destaca por ser la única universidad en Latinoamérica con acreditación internacional institucional con el sello SOFIA (europeo) y

desde hace más de diez años también cuenta con la Acreditación en Alta Calidad del Ministerio de Educación Nacional.

Además, recibió el sello europeo de calidad internacional en ingeniería EUR-ACE, otorgado por la agencia European Network for Accreditation of Engineering Education (Enaee) en colaboración con la Agencia Nacional de Evaluación de la Calidad y Acreditación (Aneca), el cual identifica los programas de estudios de ingeniería de alta calidad en Europa y más allá de sus fronteras.

En los últimos años, la ins-

titución ha otorgado más de 25.500 títulos de pregrado y posgrado, lo que representa casi la mitad de los graduados en sus 63 años de historia, tras el inicio de sus operaciones en 1961.

Este logro se complementa con la implementación del Programa de Acompañamiento Integral (PAI), mediante el cual brinda apoyo en ámbitos cruciales como la salud, lo académico y lo socioeconómico a su comunidad educativa. El porcentaje de estudiantes beneficiados ha aumentado de manera exponencial en los últimos años, pasando de 5,5% a

81,86%, lo cual refleja el compromiso inquebrantable de la institución con la equidad y el éxito estudiantil y nos permite, entre otros aspectos, a reducir la tasa de deserción, que se encuentra dos puntos por debajo del promedio nacional en educación superior.

En esa misma línea, desde hace cerca de dos décadas la institución creó una jornada especial para acoger en sus programas de pregrado a estudiantes que tienen ocupaciones laborales en el transcurso del día, pero desean fortalecer sus competencias y conocimientos.



Escanee este código para más información

329% SUBIÓ EL NÚMERO DE ESTUDIANTES EN PRÁCTICAS EMPRESARIALES

SUS PILARES

Además de la excelencia académica, la inclusión y la diversidad son valores que se materializan en iniciativas específicas para apoyar a las poblaciones indígenas, afrodescendientes y personas con discapacidad, quienes representan 8,24% del estudiantado.

La creación de la Mesa Diversa UTP y una ruta de atención para promover un ambiente inclusivo y libre de discriminación enriquecen la experiencia estudiantil y fomentan el respeto mutuo.

En el ámbito de la investigación y la colaboración internacional ha forjado sólidos vínculos con instituciones de renombre como Unesco y la Universidad Politécnica de Madrid, ejecutando diez proyectos conjuntos. Además, la institución cuenta con 118 grupos de investigación avalados por el Ministerio de las Ciencias, 38 de ellos en las categorías más altas, lo que demuestra su liderazgo en la generación de conocimiento.

Los convenios de doble titulación con universidades en Colombia, México, Francia, Italia y Alemania brindan oportunidades de crecimiento académico y profesional a sus estudiantes, contando en la actualidad con 95 egresados de estos programas y 35 más en proceso de formación en el extranjero.

UN APOORTE AL DESARROLLO SOSTENIBLE DE LA REGIÓN

La UTP también se ha destacado en la resolución de problemáticas sociales y la preservación cultural a través de proyectos como “Helena Panela Experiencias Sonoras de Paz” y “Ciclo de formación sentir y pensar desde la lengua nativa: una revitalización del Embera”.

Estas iniciativas refuerzan su compromiso con el desarrollo sostenible de la región y se suman a otras acciones relacionadas con el fortalecimiento de los vínculos con el sector productivo del departamento. El aumento de 329% en el número de estudiantes que realizan sus prácticas empresariales demuestran su interés por ofrecer una formación práctica y fomentar la inserción laboral de sus egresados.

Por otro lado, la UTP ha apoyado a 268 emprendedores a través de la Ruta Barranqueros UTP, fomentando la innovación y el espíritu empresarial en la región. Gracias a su ecosistema de emprendimiento, 29 emprendedores han accedido a casi \$2.000 millones del Fondo Empezar.

ACCIONES POR LA INNOVACIÓN Y EL DESARROLLO

El Centro de Innovación y Desarrollo Tecnológico 4.0 (Cidt) y las colaboraciones con la Gobernación de Risaralda en proyectos como el Centro de Ciencia y Biodiversidad (Cibi) y el hospital de cuarto nivel destacan el liderazgo de la institución en este ámbito, que, Así mismo, participa de forma activa en la formulación de 42 políticas públicas en la región, promoviendo un diálogo inclusivo y soluciones sostenibles.

En el mismo sentido, desde 2015 la UTP ha estructurado once proyectos por un valor superior a los \$123.000 millones, enfocados en áreas clave como agroindustria, biodiversidad, gestión del cambio climático e industrias 4.0. También ha gestionado \$37.250 millones para su funcionamiento, garantizando mejores condiciones laborales para su personal y ampliando su oferta académica, lo que contribuye al fortalecimiento del capital humano local.

RECONOCIMIENTOS NACIONALES E INTERNACIONALES

El posicionamiento de la UTP en rankings educativos de relevancia local y global como QS World, U-Sapiens y GreenMetric la sitúan como una de las universidades más sostenibles del mundo, gracias en parte a su ampliación de áreas de conservación ambiental en 5.4 hectáreas en los últimos dos años, confirmando



UNIVERSIDAD TECNOLÓGICA DE PEREIRA

La Universidad Tecnológica de Pereira es un pilar fundamental para el desarrollo de Risaralda y Colombia, sembrando el progreso a través de la educación superior de calidad.

su interés genuino con la sostenibilidad y convirtiéndola en un pulmón verde para Pereira.

Estos logros son el fruto del esfuerzo conjunto de docentes, investigadores y administrativos que día a día contribuyen al éxito de la UTP. La institución ha trabajado sin descanso para mejorar el clima organizacional y ofrecer un entorno laboral satisfactorio, lo que se refleja que pasamos de 90 a 190 docentes con formación doctoral y una mejora significativa en el clima organizacional.

Todas estas acciones e iniciativas erigen a la Universidad Tecnológica de Pereira como un pilar fundamental para el desarrollo de Risaralda y Colombia, sembrando el progreso a través de la educación superior de calidad, la investigación vanguardista, la innovación y el compromiso con la inclusión y la sostenibilidad. Su impacto trasciende las aulas y se extiende a la sociedad, impulsando la transformación positiva de la región y forjando un futuro prometedor para las generaciones venideras.



UNIVERSIDAD TECNOLÓGICA DE PEREIRA

La UTP se destaca por ser la única universidad en Latinoamérica con acreditación internacional institucional con el sello Sofia (europeo).

Dos cajas de compensación en el Eje Cafetero benefician a 322.000 afiliados

LABORAL. LA REGIÓN CON MAYOR NÚMERO DE EMPRESAS COTIZANTES AL SISTEMA DE COMPENSACIÓN FAMILIAR ES LA DE OCCIDENTE, EN LA QUE SE ENCUENTRAN QUINDÍO Y RISARALDA, CON 36,8% DEL TOTAL

ARMENIA

Las cajas de compensación familiar son un mecanismo clave para la redistribución de la riqueza en Colombia. Así lo indicó **Adriana Guillén**, directora de *Asocajas*, quien recalzó que el aporte de más de 785.000 empresas ayuda al cierre de brechas sociales en un país en donde la equidad es un debate permanente. “Esto se logra mediante la movilidad social progresiva hacia la clase media consolidada, con programas que realmente impactan en la calidad de vida de los trabajadores”, dijo **Guillén**.

De las más de 10,8 millones de personas afiliadas hoy al Sistema de Compensación Familiar, 90% gana entre uno y cuatro salarios mínimos mensuales legales vigentes, y son las que más se benefician de los programas que allí se desarrollan, entre ellos: protección al cesante, acceso a vivienda digna, educación en todos los niveles, turismo social, recreación, programas de bienestar y salud. “Las cajas que participan en el sector salud aseguran a 20,8 millones de personas en el sistema, un 42% de la población nacional”, explicó *Asocajas*.

A esto se suma el importante papel que las cajas de compensación realizan para el crecimiento de las regiones, como es el caso del Eje Cafetero. Para ahondar en el papel que cumplen en este territorio, hablamos con **José Fernando Montes Salazar**, director administrativo de *Comfenalco Quindío*; y con **Luis Fernando Acosta Sanz**, director de *Comfamiliar Risaralda*.

CLAUDIA GÁRCES
claudiagarces173@gmail.com



Adriana Guillén
Presidente de *Asocajas*

“Trabajamos por la movilidad social progresiva hacia la clase media consolidada, con programas que realmente impactan en la calidad de vida de los trabajadores”.

QUINDÍO. COMFENALCO

¿De qué manera ayuda *Comfenalco* al desarrollo del departamento?

Contamos con un portafolio diverso de programas y servicios en varios frentes de acción, que buscan beneficiar a nuestros 106.786 afiliados y a 84.994 beneficiarios. En los últimos dos años, la entidad ha entregado 1.182.000 subsidios, correspondientes a la cuota monetaria de \$48.544 millones. En subsidios de vivienda, hemos dispuesto \$7.095 millones, equivalente a 165 hogares en 2022, y a 160 en 2023.

Por otro lado, con los recursos del Fosfec, que se administran desde la agencia de empleo de la caja de compensación, se creó hace dos años *FortaleSer*, una actividad dirigida a medianos y pequeños empresarios, basada en procesos de formación, con el fin de generar mayor productividad y nuevos puestos de trabajo; lo interesante es que ha contado con la participación de más de 300 empre-

sas de Armenia y de algunos municipios del Quindío.

¿Cuáles han sido los programas bandera de la Caja?

Además de los mencionados y de otros de gran valor, también se encuentra *Crece*, que atiende a la población con discapacidad, en el que se realizan actividades recreativas, educativas y musicales para estimular las habilidades sicomotrices y mentales. Al igual que el de *Adultos Activos*, enfocado a los adultos mayores y centrado en los encuentros deportivos y culturales, para fortalecer vínculos sociales y el trabajo en equipo.

Quiero destacar el programa de sostenibilidad, que contribuye al medio ambiente a través de basura cero, que además le mereció a *Comfenalco* un sello de *Icontec*.

¿Qué programas de inversión tiene la caja de compensación para 2024 y a corto plazo?

Con una inversión total de \$20.400 millones, este año tene-



José Fernando Montes Salazar, director administrativo de *Comfenalco Quindío*.

mos proyectado el desarrollo de varios proyectos, como, por ejemplo, un aula múltiple interactiva, en el *Colegio Comfenalco*, para el desarrollo de actividades culturales y académicas.

Asimismo, un nuevo parqueadero y las cubiertas de las canchas múltiples para el complejo turístico y deportivo *Sole-dén*, con el fin de brindar una

mayor seguridad y confort a los visitantes.

Además tenemos en la hoja de ruta el *Centro de Desarrollo Infantil, CDI*, para la Primera Infancia, dirigido a la población de tres a cinco años de edad, con el ánimo de promover el aprendizaje y desarrollo integral, bajo principios de igualdad, equidad y enfoque diferencial.

RISARALDA. COMFAMILIAR

¿De qué manera ayuda *Comfamiliar* al desarrollo del Eje Cafetero?

En 2024 cumplimos 67 años de existencia, generando bienestar y calidad de vida a nuestros 215.575 afiliados y 172.079 beneficiarios; al igual que a las 28.488 empresas afiliadas, registradas hasta abril de este año. En este tiempo, hemos impactado la vida de los usuarios en Risaralda con diferentes programas, a través de servicios sociales y de salud que involucran desde la madre gestante hasta el adulto mayor. Pero también, en el marco de nuestro plan de desarrollo “Región Bienestar con Equidad” buscamos consolidar modelos que atiendan las nuevas necesidades y perfiles de los afiliados.

Por ejemplo, en los últimos dos años hemos trabajado fuertemente en el ecosistema educativo, en el que ofrecemos educación para la primera infancia hasta la formación para el trabajo; y en materia de cultura, hoy disponemos de la agenda más destacada del Eje Cafetero y uno

de los destinos turísticos más visitados dentro del sistema de subsidio familiar. En el tema financiero, de igual forma, hemos aumentado las coberturas y los recursos aplicados desde el programa de Crédito Social, con tasas subsidiadas, que les permite a los afiliados atender diferentes necesidades.

¿Cuáles son los servicios más demandados?

Entre los servicios más solicitados por nuestros beneficiarios se encuentran: recreación, deporte, educación, solicitudes de crédito y turismo. A propósito, en el *Parque Recreacional Conso-tá* hicimos mejoras de infraestructura hotelera, con el fin de ofrecer a los visitantes espacios modernos y de calidad; de hecho, recibimos 490.581 visitantes en 2023.

¿Qué programas de inversión tienen para 2024 y en el corto plazo?

Como parte de las inversiones para 2024 contamos con un presupuesto de \$13.300 millones para la ampliación del Fondo de



Luis Fernando Acosta Sanz, director administrativo de *Comfamiliar Risaralda*.

Crédito, con tasas competitivas para toda la población afiliada; de igual forma, con un total de \$6.000 millones iniciamos la mayor apuesta por la educación, con la construcción de la primera etapa de la sede del *Liceo Educa* y, en materia de turismo, incluiremos atracciones en las alturas dentro del *Parque Conso-*

tá, que fomentará una mayor visita a la sede vacacional; para esto contamos con \$1.500 millones. En cuanto a las proyecciones, buscamos emprender el parque lote La Camelia, en Santa Rosa, las etapas II, III y IV del *Liceo Educa* y el desarrollo y distribución administrativa de la sede La Enseñanza.

“Somos la tercera ciudad con mayor emprendimiento”

HACIENDA. EL ALCALDE DE MANIZALES, JORGE ROJAS, DESTACÓ LOS RESULTADOS OBTENIDOS POR LA CIUDAD EN EL ÍNDICE SUBNACIONAL DE EMPRENDIMIENTO QUE EVALÚA DESEMPEÑO EN EL ENTORNO DE NEGOCIOS

MANIZALES

El comercio es la fuerza que arrastra la economía de Manizales y su área metropolitana. Por eso su alcalde, **Jorge Rojas**, le apuesta a su fortalecimiento para mantener a la ciudad entre las más competitivas del país.

¿Cómo ve la ciudad en competitividad?

Estamos orgullosos de que Manizales sea la tercera ciudad con mayor emprendimiento en Colombia según el Índice Subnacional de Emprendimiento de 2024. En ese índice nos destacamos por el desempeño en

entorno de negocios, adaptación tecnológica y generación de conocimiento. Además, en Manizales y su área metropolitana somos la sexta ciudad del país en competitividad con un puntaje de 6,19 sobre 10, por encima de regiones como el área metropolitana de Barranquilla. En los pilares de innovación y salud estamos en la segunda y ter-

Jorge Rojas,
alcalde de
Manizales.

ALCALDÍA DE
MANIZALES



Amílcar Mirep Corona

Miembro Junta Directiva Nacional de Cotelco

“Las ciudades que le apuestan al turismo están llamadas a tener agencias de promoción e inversión como los ‘bureau’ para captar eventos y promocionar el destino”.

cera posición a nivel nacional, respectivamente.

¿Cuáles son los sectores clave?

El que más emplea es el sector comercio, que guarda relación con el número de empresas registradas en *Cámara de Comercio*, y provee más de 42.300 plazas; la industria manufacturera genera más de 30.500 em-

pleos; y el sector de administración pública, defensa, educación y atención de la salud, más de 28.700. Ahora, estratégicamente otros sectores clave podrían ser los que se desarrollan a través del clúster de metalmecánica y el clúster Mantix, de TIC, que cuenta ya con un total de 468 empresas en un sector que facturó cerca de \$254.000 millones el año pasado.

¿Qué proyectos hay en marcha?

Queremos impulsar el turismo para doblar el número de empleos y pasar de 2.300 a 4.000 empleos directos. También lanzamos la nueva Oficina Empresarial que busca fortalecer el crecimiento comercial y económico de la ciudad. Además, estamos desarrollando

¿Están apoyando la economía popular?

Abrimos la oficina empresarial junto con la *Cámara de Comercio*. La asesoría que se da es clave para el apoyo a la economía popular con un programa de formalización empresarial. También están incluidos en la modernización de la Feria de Manizales con la que se busca que los sectores hotelero, turístico, empresarial, artesano, taurino, caballista, informal y los nuevos eventos, incrementen para 2025 el derrame económico de \$255 millones que se logró en 2024.

¿Cómo logran que Manizales sea más competitiva?

Una de las estrategias que ejecutamos es la ejecución de un plan de beneficios tributarios para crear un ecosistema que atraiga la inversión, dinamice la economía y genere empleo.

ANDRÉS VENEGAS

andresvenegas19@gmail.com

4.000

EMPLEOS DIRECTOS EN EL TURISMO ES LA META A LA QUE QUIERE LLEGAR EL ALCALDE DE MANIZALES.



ON/OFF
Soluciones en línea

¡SOMOS ORGULLOSAMENTE EJE CAFETERO!

• Líderes en desarrollo de software •













 On Off Soluciones en línea
 onoffcol
 @onoffcol

onoff.com.co

Estas son las líneas de acción de los gobernadores del Eje Cafetero

HACIENDA. LAS AUTORIDADES REGIONALES TRABAJAN PARA MEJORAR EL ACCESO A LAS ZONAS RURALES, DOTAR A LA REGIÓN DE HOSPITALES, APOYAR A LOS PRODUCTORES DE CAFÉ

MANIZALES/ARMENIA/PEREIRA

Importantes obras de desarrollo social adelantan los gobernadores que integran los departamentos del Eje Cafetero, con las cuales pretenden mejorar y fortalecer la calidad de vida de las personas que residen en

Caldas, Risaralda y Quindío. Los proyectos más destacados que llevan a cabo estos mandatarios regionales están relacionados con diferentes sectores, entre ellos, salud, infraestructura vial, educación y también en dar conectividad a la población ru-

ral. Entre las obras para recalcar en el departamento de Caldas está la construcción del *Hospital Santa Sofía*, que tiene un costo de \$215.000 millones. En el Quindío, se va a mejorar la infraestructura vial, y para ello se invertirán \$75.000 millones; y

en Risaralda, se edificará un hospital de cuarto nivel, que valdrá \$350.000 millones; y el *Centro de Ciencia en Biodiversidad de Risaralda, Cibi*, que demandará \$11.354 millones.

JOSÉ MAURICIO HIGUERA
josemahig@gmail.com



GOBERNACIÓN DE CALDAS

Henry Gutiérrez Ángel, gobernador de Caldas.

CALDAS. HENRY GUTIÉRREZ ÁNGEL

El gobernador de Caldas, **Henry Gutiérrez Ángel**, recaló que el proyecto bandera de su administración es la reposición de la infraestructura para el *Hospital Santa Sofía*, que tiene un costo estimado de \$215.000 millones. La meta que tiene es poder iniciar este año la construcción de la etapa I y II, por un valor aproximado de \$181.000 millones.

“Se distribuye en 12 edificios que son completamente funcionales y esa es nuestra iniciativa prioritaria desde la salud, un sector que tanto me representa,

uno de los que más me duele y por el que he trabajado y del que he vivido muchos años”, precisó **Gutiérrez**.

Para realizar la obra, esta administración tiene destinado un presupuesto de \$80.000 millones, pero a ellos, se le suman alrededor de \$50.000 millones más, para infraestructura hospitalaria menor en diferentes municipios del departamento.

“Entiendo más que cualquier las dificultades que tienen los diferentes hospitales y queremos apostarle a la infraestruc-

tura, sin dejar de lado también todo el tema del saneamiento fiscal de las diferentes Empresas Sociales del Estado (Eses) y esas son nuestras dos grandes apuestas para este año”, advirtió **Gutiérrez**.

La *Gobernación de Caldas* también apoya al sector caficultor, por eso, trabaja de manera articulada con el Comité de Cafeteros en dos frentes. El primero, son las placas huellas para mejorar el acceso al campo, que los productores puedan sacar sin inconvenientes sus cosechas.

El segundo frente, es lo relacionado con la conectividad y el internet, para lo cual, viene gestionando por llevar las antenas, emisores de internet y antenas inferiores o receptores de internet que se distribuyen por hogares.

Para este año, con un proyecto piloto que ha planteado, espera pasar de 200 beneficiarios a 600, esto lo está trabajando de la mano con el *Ministerio de Tecnologías de la Información y las Comunicaciones*, para llevar este y otros proyectos en pro del departamento a mayor escala.

QUINDÍO. JUAN MIGUEL GALVIS

Dos proyectos son los que lideran la agenda del gobernador del Quindío, **Juan Miguel Galvis**: la infraestructura vial y la atención a las vías terciarias.

En este orden de ideas, la propuesta del gobernador **Galvis** es la construcción de una nueva vía desde el *Aeropuerto Internacional El Edén de Armenia*, que llegue a los municipios de la cordillera: Génova, Pijao, Córdoba y Buenavista en Quindío, al igual que Caicedonia y Sevilla en el Valle del Cauca.

“Esta cruzará el sector Tarapacá con extensión de 8,5 kilóme-

tros y comprende tres puentes; así se reducirá el tránsito vehicular en una hora entre el aeropuerto y la zona cordillerana, abriendo posibilidades, no solo de transporte para los campesinos que entran y sacan productos, sino para el turismo hacia esa región”, dijo **Galvis**. Este proyecto tendría un costo que oscila los \$70.000 y \$75.000 millones, su financiación será con regalías y con un empréstito proyectado a ser presentado en la Asamblea Departamental.

El segundo es contar con tres kits o combos de maquinaria

amarilla que serán distribuidos en tres zonas del Quindío: Norte, Centro y Sur o cordillerana. Cada uno tendrá dos volquetas, una motoniveladora, una retroexcavadora, y un cilindro, que estarán a disposición de los municipios donde se presenten emergencia como deslizamientos, derrumbes y otras eventualidades. Para esta iniciativa se invertirán \$5.000 millones, recursos que están viabilizados y que surten los trámites administrativos correspondientes.

Adicionalmente, el Gobernador del Quindío, viene trabajan-

do conjuntamente con las Juntas de Acción Comunal, a través de la firma de Convenios Solidarios, para atender el ornamento, recuperación y limpieza de vías intermunicipales, de parques y zonas verdes en los municipios.

Esta iniciativa ya está en varias localidades del departamento, para esta primera etapa se tienen comprendidos \$570 millones. Con ella, se contrata a través de las JAC a madres cabeza de hogar, adultos mayores y jóvenes; cada uno de ellos laboran media jornada y la otra la dedican a atender su calidad de vida.



GOBERNACIÓN DE QUINDÍO

Juan Miguel Galvis Bedoya, gobernador del Quindío.

RISARALDA. JUAN DIEGO PATIÑO

Entre las prioridades este año del gobernador de Risaralda **Juan Diego Patiño**, están las de trabajar por la soberanía alimentaria. “Es una de nuestras banderas, pero además la vamos a acompañar de una estrategia de proyectos productivos integrales, lo que nos permite darle mayores herramientas a la población más vulnerable de nuestro territorio”.

Además, en el Plan de Desarrollo plantea cuatro indicadores para la implementación de la agricultura campesina familiar y comunitaria, como un medio de

inclusión social de los pequeños productores y una visibilización, con el enfoque territorial y étnico necesario de las comunidades.

Otra de las metas es consolidar la edificación de un hospital de cuarto nivel, el cual va a satisfacer necesidades para más de 3 millones de personas en Quindío, Caldas, Risaralda y Chocó.

Otro de los proyectos es el *Centro de Ciencia en Biodiversidad de Risaralda, Cibi*, el cual será considerado como un espacio para la apropiación social de la ciencia, la tecnología y la innovación en el departamento de Risaralda, re-

lacionados con la biodiversidad. “Para el Hospital de Alta Complejidad se cuenta con un presupuesto para 2024, de \$350.000 millones. Y para el *Cibi*, de \$11.354 millones del Sistema General de Regalías”, señaló **Patiño**.

El Gobernador también destacó que se le prestará ayuda a los productores de café, especialmente en el desarrollo de cafés de especialidad, posicionando a Risaralda como un referente de calidad en el mercado internacional.

“Esto permitirá a los caficultores obtener mejores precios

por su producto y abrir nuevas oportunidades en mercados más exigentes”, dijo **Patiño**.

Sobre la agroindustria, aseguró que se destinarán recursos para fortalecerla, agregando valor a los productos agrícolas y pecuarios de la región. Esto se traduce en mayores oportunidades para los productores locales, generando más empleos y rentabilidad. Por último, continuará fortaleciendo el programa ‘Hecho en Risaralda’, con el fin de promover el consumo de productos locales y apoyar a los emprendedores rurales.



GOBERNACIÓN DE RISARALDA

Juan Diego Patiño, gobernador de Risaralda.

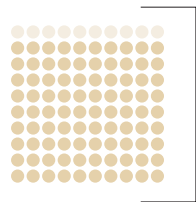
INVERSIONES DE LA EDEQ

Invertidos en los últimos 5 años **\$150.000 millones**

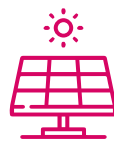
Destinados a inversión en 2024 **\$5.000 millones**

PROYECTOS DE ENERGÍA SOLAR EN MODALIDAD EPC

- 1 Techo solar de la Alcaldía de Armenia
- 2 Techo solar de la Clínica El Prado
- 3 Techo solar del Comité de Cafeteros
- 4 Techo solar de la sede principal de Edeq



90 familias con soluciones solares en zonas no interconectadas



1 subestación en construcción

PROYECTOS DE ENERGÍA SOLAR EN MODALIDAD PPA

▶ Proyecto en Café Quindío

▶ Proyecto en Universidad del Quindío



Fuente: Empresa de Energía del Quindío / Gráfico: LR-GR

“El plan de inversiones este año supera \$50.000 millones”

ENERGÍA. FABIO ALBERTO SALAZAR, GERENTE DE LA EMPRESA DE ENERGÍA DEL QUINDÍO, HABLÓ DE LA CONSTRUCCIÓN DE NUEVAS SUBESTACIONES Y EL IMPULSO A LA ENERGÍA SOLAR Y MOVILIDAD ELÉCTRICA



Fabio Alberto Salazar
Gte. Empresa de Energía del Quindío

“Tenemos claro que nuestro rol es fundamental para el desarrollo del Quindío, por eso nos centramos en prestar un servicio de alta calidad”.

ARMENIA
La Empresa de Energía del Quindío, Edeq, filial del grupo EPM, ha venido realizando una serie de inversiones, que suman más de \$150.000 millones en los últimos cinco años, con el objetivo de ampliar su portafolio y generar un mejor servicio para sus usuarios, lo cual, según la compañía, ha permitido situar los indicadores de calidad en el segundo lugar en el país.

Fabio Alberto Salazar, gerente de la Empresa de Energía del Quindío, comentó cuáles han sido los resultados de estas inversiones: “Hemos fortalecido los productos y servicios para nuestros clientes y ejecutamos proyectos que fomentan la sostenibilidad del territorio, como la iniciativa 100% cobertura, en la que llevamos soluciones solares aisladas a 90 familias que habitan las zonas no interconectadas de los municipios de Salento, Pijao, Calarcá, Córdoba y Génova, y ejecutamos con la Gobernación del Quindío con recursos del Sistema General de Regalías por \$2.094 millones. Esto, nos permitió convertir a Quindío en el primer departamento del país con cobertura total del servicio de energía”.

Otro segmento por el cual ha apostado la empresa es el de la movilidad eléctrica, en el cual ha

instalado varias estaciones para vehículos de dos y cuatro ruedas, lo que ha permitido consolidar una red de estaciones que conectan a los departamentos del Eje Cafetero con Antioquia.

“Este año, estamos ejecutando nuestro plan de inversiones por más de \$50.000 millones. Entre los proyectos destacados está la construcción de la línea que conectará las subestaciones Pinos y Quimbaya con la que tendremos una red enmallada que facilita la transferencia de circuitos en caso de falla; modernizaremos la red subterránea del centro de Armenia, que nos permite tener mayor control de los circuitos para aislar los puntos de falla e impactar la menor cantidad de usuarios ante una eventual suspensión del servicio”, informó el gerente.

Además, comentó que también se tiene el proyecto de la construcción de una nueva subestación al norte de Armenia, para fortalecer el sistema eléctrico en la ciudad.

Además de este fortalecimiento de la energía convencional, Salazar destacó que la com-

pañía entró en la energía solar con buenos resultados. “Asumimos el reto y el compromiso de trabajar en iniciativas que apalanquen el crecimiento del Quindío en el marco de la transición energética, por eso tenemos una oferta solar que con la que nuestros clientes pueden acceder a proyectos bajo dos esquemas”, dijo el gerente.

Salazar explicó que los modelos son EPC y PPA, una oferta más competitiva en la tarifa, con un gran factor diferencial y es la presencia del territorio. Con la modalidad EPC construyen proyectos específicos, entre los que destacan el techo solar de la Alcaldía de Armenia, Clínica El Prado, Comité de Cafeteros, áreas comunes de conjuntos residenciales y la sede principal. Bajo la modalidad PPA construyeron el proyecto de Café Quindío y la Universidad del Quindío.

En el corto y mediano plazo, la empresa planea desarrollar proyectos de medición inteligente, telecomunicaciones y generación de energía, y seguir fortaleciendo sus líneas.

LUIS MIGUEL ROJAS
luiseme7994@gmail.com

Enfrentar el impacto del Fenómeno de El Niño

La escasez de lluvias y el bajo nivel de los embalses pusieron en vilo la generación de energía en el país, por lo cual las empresas generadoras tuvieron que sortear la situación. Al respecto, la Edeq se acogió a todas las recomendaciones del Gobierno Nacional y trabajó en campañas de uso seguro y eficiente del servicio de energía, asegurando el cubrimiento de la demanda de energía en el departamento. También ha hecho promoción de otras energías, como la solar, mermando presión a los embalses.

“Vemos una ventaja de crecimiento en el exterior”

BOGOTÁ

Núcleo Constructora es una empresa familiar de Risaralda con más de 30 años de trayectoria. De acuerdo con su gerente general, Juan Pablo Buitrago, el trabajo se ha desarrollado principalmente en el municipio de Dos Quebradas, en un proyecto denominado Ciudad Natura, donde, hasta la fecha, construyeron más de 3.000 unidades de vivienda. Sin embargo, su estrategia a futuro se basa en abrir nuevos mercados en el exterior, en donde se encuentran alrededor de 30% de sus clientes.

“Actualmente, observamos una ralentización en la venta de productos. Para contrarrestar esto, necesitamos implementar nuevas estrategias y modelos de negocio, y vemos una gran ventaja de crecimiento en el exterior. Por ello, estamos pensando en abrir salas de venta en otros países”, puntualizó Buitrago.

En la actualidad, la empresa tiene proyectos rurales en Cerros, Pereira. Uno de los más destacados es Origen, enfocado en el senior living.

“Impulsamos el desarrollo de Dos Quebradas con el lanzamiento de dos nuevos proyectos en Ciudad Natura. Queremos incluir espacios de coworking y clubes deportivos que atiendan las demandas”, concluyó el gerente de la constructora.

VALENTINA SÁNCHEZ FORERO
vsanchezf@larepublica.com.co

Juan Pablo Buitrago, gerente general de Núcleo Constructora.
NÚCLEO C



30

POR CIENTO DE LOS CLIENTES DE NÚCLEO CONSTRUCTORA RESIDEN EN EL EXTERIOR.



Hacia la generación de **CONTENIDOS SOSTENIBLES** *¿Cómo lo hacemos?*



LA IMPORTANCIA DEL PAPEL A BASE DE FIBRAS ALTERNATIVAS

PRODUCCIÓN DE PAPEL



1 Limpieza de materias primas



es **100% libre** de químicos blanqueadores

Su producción requiere menor consumo de energía, vapor y agua, comparado con la misma cantidad de papel blanco de Carvajal

Es un papel elaborado **100%** con residuos agroindustriales (fibra de caña de azúcar)



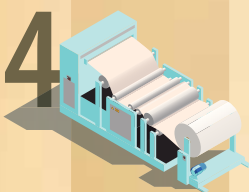
2 Digestión

Pulpa del papel



3

Prensa de papel



4

Papel



5

COLOMBIA ES UNO DE LOS CUATRO PAÍSES QUE PRODUCE ESTE TIPO DE PAPEL A PARTIR DE BAGAZO



CERTIFICACIÓN FORESTAL



resolute
Forest Products

Los estándares de manejo forestal tienen como objetivo proteger la biodiversidad, la calidad del agua, el hábitat de la vida silvestre, las especies en riesgo y los bosques con un valor de conservación excepcional



CERTIFICACIÓN TINTA VEGETAL DE SOYA



CARACTERÍSTICAS

- 1 Contiene cantidades mínimas de VOC y bajo olor residual
- 2 Fácil de reciclar, requiere menos químicos para disolverla
- 3 Reduce el desperdicio a la hora de eliminarla, haciendo su uso más rentable y eficiente
- 4 La biodegradabilidad de su formulación aumenta recíprocamente a la cantidad de aceite de soya que contiene
- 5 El aceite de soya es un recurso sostenible y abundante que se cultiva en los Estados Unidos

VENTAJAS

- 1 El aceite de soya es más traslúcido, lo que hace que el color se vea más brillante, profundo y rico
- 2 Tienen menos probabilidad de acumularse en la placa de impresión
- 3 Son más resistentes al roce, lo que evita que se adhiera a las manos



#LR SOSTENIBLE